



ประกาศมหาวิทยาลัยขอนแก่น

ฉบับที่ 1059 /2550

เรื่อง รับสมัครข้อเสนอโครงการจัดตั้งศูนย์วิจัยเฉพาะทาง/ศูนย์วิจัยและพัฒนา

มหาวิทยาลัยขอนแก่น ประจำปี 2550

ด้วยมหาวิทยาลัยขอนแก่นมีนโยบายที่จะพัฒนาไปเป็นมหาวิทยาลัยวิจัย จึงมีความจำเป็นต้องพัฒนาความเข้มแข็งในด้านการวิจัยโดยสนับสนุนให้มีการรวมตัวของนักวิจัยในการดำเนินงานวิจัยที่มีเป้าหมายเดียวกันและเชื่อมโยงภารกิจหลักอื่นๆของมหาวิทยาลัยเพื่อให้เกิดผลงานที่สามารถนำไปใช้ในการพัฒนาภูมิภาคและประเทศตามประกาศมหาวิทยาลัยขอนแก่นฉบับที่ 566/2549 เรื่องหลักเกณฑ์และแนวปฏิบัติในการจัดตั้งกลุ่มวิจัยและศูนย์วิจัย ที่ได้กำหนดหลักเกณฑ์การพิจารณาและแนวทางในการดำเนินการดังนี้

ข้อ 1. เกณฑ์การพิจารณา

- 1.1 การรวมกลุ่มนักวิจัยแบ่งได้ 2 ประเภทคือ ศูนย์วิจัยเฉพาะทาง และ ศูนย์วิจัยและพัฒนา
- 1.2 มีเป้าหมาย ทิศทางการวิจัยที่ชัดเจนและเป็นเอกลักษณ์
- 1.3 มีนักวิจัยหลักจำนวนหนึ่งที่มีประสบการณ์และผลงานวิจัยที่เกี่ยวข้อง
- 1.4 มีปริมาณผลงานตามมหาวิทยาลัยกำหนด
- 1.5 มีแผนงานวิจัยสนับสนุนภารกิจด้านการผลิตบัณฑิต
- 1.6 มีความร่วมมือกับนักวิชาการต่างสถาบันในประเทศและต่างประเทศ

ข้อ 2. ขั้นตอนและการจัดตั้ง

- 2.1 เสนอโครงการจัดตั้งศูนย์วิจัยเฉพาะทาง/ศูนย์วิจัยและพัฒนา ที่ผ่านกรรมการประจำคณะที่ผู้อำนวยการสังกัด ไปยังฝ่ายวิจัย มหาวิทยาลัยขอนแก่น ภายในวันที่ 12 ตุลาคม 2550
- 2.2 มหาวิทยาลัยแต่งตั้งคณะกรรมการเพื่อพิจารณาอนุมัติภายในเดือนตุลาคม 2550
- 2.3 มหาวิทยาลัยออกประกาศจัดตั้งศูนย์วิจัยเฉพาะทาง/ศูนย์วิจัยและพัฒนา ภายในเดือนพฤศจิกายน 2550

ข้อ 3. รายละเอียดของโครงการจัดตั้งศูนย์วิจัยเฉพาะทาง/ศูนย์วิจัยและพัฒนา ตามเอกสารแบบเสนอ  
โครงการจัดตั้งศูนย์วิจัยเฉพาะทาง/ศูนย์วิจัยและพัฒนา มหาวิทยาลัยขอนแก่นตามแนบท้าย

ประกาศ ณ วันที่ 31 สิงหาคม พ.ศ. 2550



(รองศาสตราจารย์กิตติชัย ไตรรัตนศิริชัย)  
รองอธิการบดีฝ่ายวิจัยและการถ่ายเทคโนโลยี่  
ปฏิบัติราชการแทนอธิการบดีมหาวิทยาลัยขอนแก่น

**แบบเสนอโครงการจัดตั้งศูนย์วิจัยเฉพาะทาง/ศูนย์วิจัยและพัฒนา  
มหาวิทยาลัยขอนแก่น**

**ส่วนที่ 1 หน้าสรุปโครงการ (Executive summary)**

ส่วนนี้เป็นการสรุปสาระสำคัญของโครงการ ประกอบด้วย ชื่อโครงการและคณะนักวิจัย หน่วยงานต้นสังกัด ความสำคัญของโครงการ เป้าหมาย วัตถุประสงค์ และแผนงานหลักของโครงการ ประโยชน์ที่คาดว่าจะได้รับ ระยะเวลาดำเนินการ งบประมาณรวมตลอดโครงการ ระยะเวลา 2 ปี

**ส่วนที่ 2 ข้อเสนอโครงการ ประกอบด้วย**

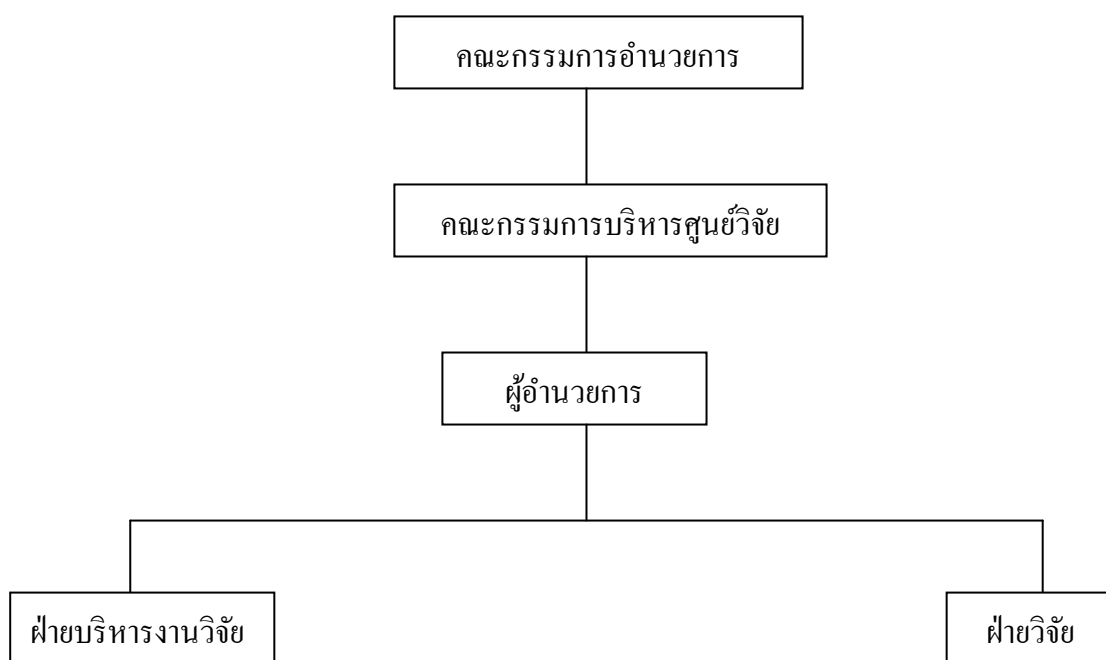
1. ชื่อศูนย์วิจัย
2. หน่วยงานต้นสังกัด
3. ชื่อหัวหน้าโครงการและคณะนักวิจัย
4. หลักการและเหตุผลในการจัดตั้งศูนย์วิจัย
5. วิสัยทัศน์ (Vision) พันธกิจ (Mission) ของกลุ่มนักวิจัย
6. เป้าหมาย วัตถุประสงค์และแผนกลยุทธ์
7. แผนการบริหารศูนย์วิจัย
8. โครงการวิจัยหรือกิจกรรมที่จะต้องดำเนินการให้บรรลุวัตถุประสงค์
9. แผนการดำเนินงาน ระยะเวลา 2 ปี
10. งบประมาณ แต่ละปีไม่เกิน 3,000,000 บาท ประกอบด้วย
  - ค่าจ้างเงินเดือน
  - ค่าดำเนินงาน
  - ค่าครุภัณฑ์
  - อื่น ๆ(จำแนกและชี้แจงเหตุผลความจำเป็นในรายการงบประมาณหลักทุกหมวด)
11. ประโยชน์ที่คาดว่าจะได้รับตามเป้าหมายตัวชี้วัด ดังนี้
  - 1) การตีพิมพ์ผลงานวิจัยในวารสารระดับนานาชาติ (เรื่อง)
  - 2) นวัตกรรม, ทรัพย์สินทางปัญญา, เทคโนโลยีใหม่, สิ่งประดิษฐ์ต้นแบบ (เรื่อง)
  - 3) จำนวนเงินทุนภายนอกที่ได้รับการสนับสนุน (ล้านบาท)
  - 4) การตีพิมพ์ผลงานวิจัยในวารสารในประเทศ (เรื่อง)
  - 5) การนำเสนอผลงานในการประชุมระดับนานาชาติ (เรื่อง)

- 6) การจัดประชุมสัมมนาระดับนานาชาติ (ครั้ง)
- 7) การนำเสนอผลงานในการประชุมวิชาการในประเทศ (เรื่อง)
- 8) การจัดประชุมสัมมนาระดับชาติ (ครั้ง)
- 9) การถ่ายทอดเทคโนโลยี / การให้บริการวิชาการของศูนย์ (ครั้ง-คน-วัน)
- 10) จำนวนอาจารย์ / นักศึกษาบัณฑิตศึกษาที่เพิ่มขึ้นภายใต้ศูนย์ฯ

### ส่วนที่ 3 ข้อมูลศักยภาพของคณะนักวิจัยและสถานภาพความพร้อม

1. ผลงานที่มีมาก่อน : ข้อมูลโดยสังเขปและเอกสารอ้างอิง
2. โครงการวิจัยที่เกี่ยวข้องซึ่งอยู่ในระหว่างการดำเนินงานของคณะนักวิจัยและแหล่งทุน
3. สภาพความพร้อม:สถานที่ เครื่องมือ และอุปกรณ์การวิจัย
4. ความเชื่อมโยงของศูนย์วิจัยกับบัณฑิตศึกษาในสาขาวิชาที่เกี่ยวข้อง
5. ประวัติแลผลงานทางวิชาการของหัวหน้าโครงการ และคณะนักวิจัย

### โครงสร้างการบริหารศูนย์วิจัยเฉพาะทาง



- เลขานุการ/ธุรการ
- การเงิน/พัสดุ/จัดซื้อ
- ข้อมูล/สารสนเทศ

- หน่วยปฏิบัติการ
- โครงการวิจัย

### คณะกรรมการอำนวยการ ประกอบด้วย

- 1) คณบดี เป็นประธาน
- 2) ผู้ทรงคุณวุฒิจากภายในมหาวิทยาลัย จำนวนไม่เกิน 4 คน เป็นกรรมการ
- 3) ผู้ทรงคุณวุฒิจากภายนอก จำนวนไม่เกิน 2 คน เป็นกรรมการ
- 4) ผู้อำนวยการศูนย์วิจัยเฉพาะทาง เป็นกรรมการและเลขานุการ

### คณะกรรมการบริหาร ประกอบด้วย

- 1) ผู้อำนวยการศูนย์
- 2) รองผู้อำนวยการศูนย์
- 3) หัวหน้าโครงการวิจัยหลักและ/หรือผู้ทรงคุณวุฒิตามความเหมาะสม
- 4) เลขานุการศูนย์วิจัย

### คณะกรรมการอำนวยการมีอำนาจหน้าที่ดังนี้

- 1) กำหนดทิศทางในการดำเนินงานวิจัย
- 2) พิจารณาให้ความเห็นชอบตัวชี้วัดความสำเร็จของศูนย์วิจัยตลอดโครงการ
- 3) อนุมัติแผนงานและแผนงบประมาณประจำปีเพื่อเสนอมหาวิทยาลัย
- 4) ออกประกาศและข้อบังคับในการดำเนินงาน ภายใต้กฎหมายและระเบียบข้อบังคับของมหาวิทยาลัยเพื่อความคล่องตัวในการดำเนินการ และเอื้อให้เกิดการพัฒนาการวิจัยของคณะ และใช้ประโยชน์จากทรัพยากรที่มีอยู่อย่างสูงสุด
- 5) กำกับ ติดตาม และประเมินผลการปฏิบัติงานของศูนย์ตามตัวชี้วัด
- 6) ให้คำปรึกษาและเสนอความคิดเห็นต่อผู้อำนวยการ
- 7) เสนอแต่งตั้งและถอดถอนผู้อำนวยการ รวมทั้งกำกับติดตามการปฏิบัติงานของผู้อำนวยการ

### คณะกรรมการบริหาร มีอำนาจหน้าที่ ดังนี้

- 1) เสนอแนวทางการดำเนินงานและตัวชี้วัดตลอดโครงการต่อคณะกรรมการอำนวยการ
- 2) เสนอแผนงานและแผนงบประมาณประจำปีต่อคณะกรรมการอำนวยการ
- 3) เสนอประกาศและข้อบังคับในการดำเนินงานต่อคณะกรรมการอำนวยการ
- 4) ควบคุมและกำกับการดำเนินงานของโครงการวิจัยภายใต้ศูนย์วิจัย ให้เป็นไปตามแผนงาน วัตถุประสงค์และเป้าหมาย